

ココロ通信

2021年
8月
Vol.96

TOPICS

- 法人職員ワクチン接種2回完了
- 永年勤続表彰
- 新しい風
- 夏の食材に注意! 高カリウム血症
- 地域連携室だより

夏号



断らない

救急医療



4月

5月

6月

受入件数

111件

117件

129件



社会医療法人 盛全会

岡山西大寺病院

〒704-8194 岡山市東区金岡東町1丁目1番70号
086-943-2211(代表) 086-943-2212(FAX)
<http://www.saidaiji-hp.or.jp>

法人職員400人、ファイザー社の

接種後の職員全員にコロナに対する抗体ができました！ 感染効率の高い

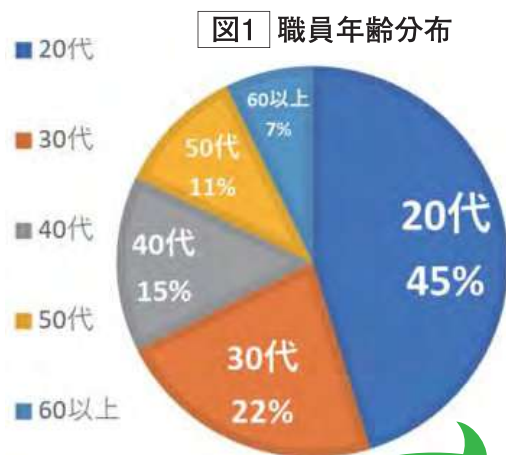


岡山西大寺病院
内科 医長 池田 示真子

【専門分野・資格】

ICD 感染制御医師、認定内科医、消化器病学会専門医、
消化器内視鏡学会専門医、東洋医学学会漢方専門医

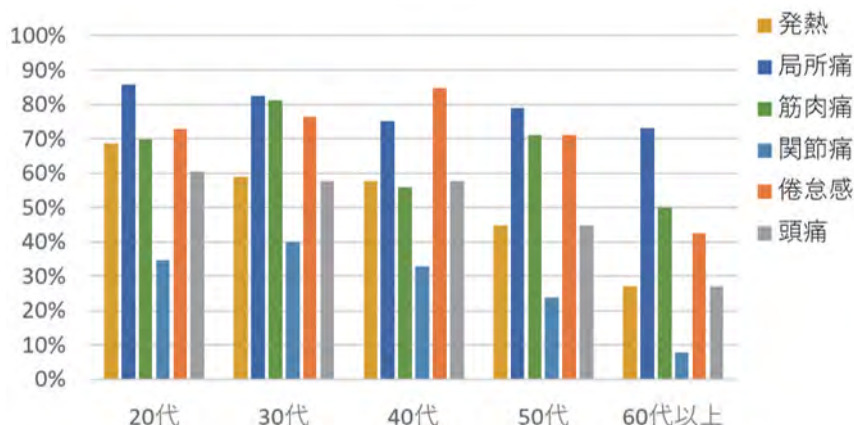
全国的にワクチン接種後の感染者および重症者が激減し、ワクチンの効果が示されている一方、現感染者の80%が20代～50代であり、これからの課題は、この年代のワクチン接種をいかに進めるかにかかっています。当法人職員400人が、ワクチン接種を完了いたしました。図1のように当全職員の年齢分布は、20代～50代が90%を占めており、ワクチン接種推奨年代と同じです。



若い力が活躍しています！

図2に2回目接種後の副反応をまとめてみました。グラフの黄色が発熱です。20代では70%近くが発熱し、年齢ごとに割合が低下して60代以上では発熱が認められたのは30%以下でした。筋肉痛と全身倦怠感も発熱以上に多く、全年齢を通して見られ、頭痛も発熱と同じくらいの割合で見られました。その継続日数は1日から支障のない程度のもので1週間続くケースも認められています。また、嘔気嘔吐という報告も数人ありました。全経過を通して重大な副反応となったものはなく、全員問題なく医療に従事しております。また、接種後の採血で全員抗体ができておりました。

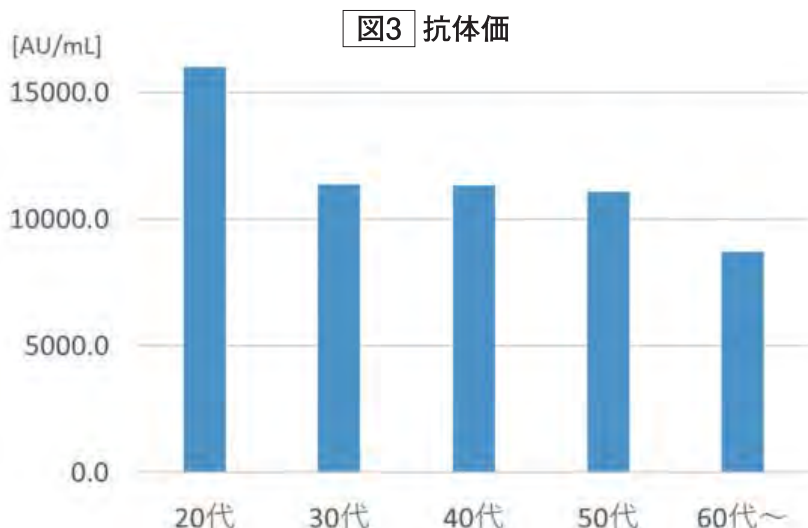
図2 年代別副反応割合（2回目）



新型コロナウイルスワクチン接種2回完了

デルタ株に対しても、マスク、手洗い、消毒、感染対策を徹底していきます。

図3のように抗体の程度は20代はダントツに高く、30～50代ほぼ同等で、60代以上はやや低く、年齢を問わず基礎疾患がある方が低い傾向が見られました。また、副反応の強弱と抗体のでき方に、関係はありませんでした。



ワクチン接種後のまとめ

- ①2回目の接種後の副反応の主なものは、発熱、筋肉痛、倦怠感、頭痛。
- ②抗体は全員にできていたが、若い方が、しやすい傾向。
- ③年齢を問わず、基礎疾患のある方は、抗体値が低い傾向。
- ④副反応が何も無い方も、抗体は問題なくできていた。

これから接種される方へのアドバイス

- ①まれに1回目から発熱がある方もおられるので、大事な仕事の前に打たない。
- ②体調不良時を考えて、休みやすい環境を整えておく。
- ③体調万全で臨み、解熱剤、食料、飲料を準備しておく。

接種を終えられた方へ

また、ワクチン接種済みの方も感染しないわけではなく、人に移す可能性があるため、従来のソーシャルディスタンスやマスク着用は必ず継続するようにしましょう。

ワクチン接種済みの方もこれからの方もわれわれ職員一同、日々地域の方々のために頑張っておりますので、明るい未来を目指してともに頑張ってください。

永年勤続表彰

今年は38名の方が表彰されました!

5年:22名 10年:13名 20年:2名 30年:1名

30年



准看護師 嶋村 久水

勤続30年、自分でもびっくりしています。

30年という長きにわたり働いてこられたのも、皆様の支えのおかげだと思います。心から感謝しております。

これからも患者様のためにより良い看護を行い、岡山西大寺病院に貢献できるよう、日々、頑張っていきます。

20年



看護師 横山 夏代

過ぎれば20年あっという間でした。色々なことがありましたが、平成28年に西大寺病院が新築移転したときの感動は今でも忘れられません。私にとって最大のご褒美です。

「外ばかりきれいになっても、中身が大事だ。」と言われた理事長の言葉を今でも忘れず、患者に寄り添える看護師であるよう、日々、頑張っています。

10年



開発室 嘉数 真義

この度は永年勤続にて表彰していただき、誠にありがとうございます。入職時より力不足ではありますが医療現場の裏方として業務効率をあげるべく邁進してまいりました。しかしこれらは私個人の力で達成できるものではなく、上司や同僚、取引先に至るまで、たくさんの方々に尽力いただき、10年もの間仕事を続けることができたのだと思います。

道半ばではございますが、今後とも一層の努力をいたす覚悟でございますので、変わらぬご指導とご鞭撻をお願い申し上げます。

5年



整形外科 網島 敬

この素晴らしい岡山西大寺病院に入職させて頂いてから、あっという間に恙無く5年が過ぎました。これも皆様のお陰と心から感謝しております。

今後、もう何年ご一緒にお仕事出来るかわかりませんが、地域の医療に貢献致したいと思っておりますので、皆様のご指導・ご協力を宜しくお願い申し上げます。

新しい風

—2021年度新入職員のご紹介—



理学療法士
さとう こうすけ
佐藤 光輔

入社して4ヶ月が経ちました。まだまだ知識不足なところが多く、先輩方のアドバイスや丁寧な指導を仰ぎながら毎日勉強しています。患者様が不安なく退院生活を送れるようなリハビリテーションを提供できるように、日々精進し頑張っています。



言語聴覚士
ちかわ れいな
千々和 玲奈

4月から働き始めて早くも4ヶ月が経ちました。先輩方の見学をさせていただきながら、少しずつ仕事や職場にも慣れ始め、徐々に自分の担当患者様を持たせていただいています。まだまだ分からない事は沢山ありますが、先輩方に相談したり、自分で勉強したりして、患者様に合ったリハビリを実施していきます。



クラーク
ささき れいな
佐々木 玲那

4月に就職し、4ヶ月が経ちました。楽しかった学生時代とは違い、全てが目新しく学ぶことばかりの毎日ですが、優しい先輩方のもてで日々頑張っています。1日でも早く皆様のお力になれるよう信頼されるクラークを目指し、たくさんの仕事を確実にこなせるように努力します。



6F 看護師
たかき ももか
高木 桃歌

少しは職場に慣れてきましたが、まだまだ不慣れな事が多く日々先輩方にご指導いただいています。患者様の事を第一に考え、また笑顔を大切にしていきたいです。まだまだ分からない事だらけの為、日々先輩方にご指導いただきながら学習を深めていき、仕事を精一杯頑張っています。

高カリウム血症

と言われた方へ

夏の食材に注意!



高カリウム血症とは?



カリウムとは体内に含まれる電解質(ミネラル)です。高カリウム血症になると、筋肉の収縮が正常に行えず、不整脈を発症したり、しびれや筋力低下、吐き気等の症状が出たり、不整脈などのリスクが高まります。夏になるとよく食べるトマト・きゅうりや、桃・すいかなど旬の果物もカリウムが多く食事でのカリウム制限が必要になります。



食事でのカリウム制限はどうやるの?

①高カリウム食品は1日に重複して食べない。

②カリウムは水に溶ける! 野菜類は水さらし・下茹でて除去。

カリウムが多く含まれている食品類

(100gあたり)



野菜類のカリウム制限の方法

- いも類はそのままゆでるより、小さく切ってゆでてこぼしましょう。
- 野菜はゆでこぼしたり、水にさらすことにより、カリウムを減らすことができます。



カリウムは私たちが日常食べているほとんどの食品に含まれています。野菜やフルーツなどの食品は、毎日の食事療法の中でしょうずに摂取することが大切です。

③果物が食べたいときは缶詰に変更。

※ただしカリウムはシロップにたくさん溶けているので飲まないように注意!



もも
1/4個(55g)
カリウム:99mg

缶詰に変える



白桃缶詰
1切れ(50g)
カリウム:40mg



当院では管理栄養士による食事相談を実施しております。日頃の食事内容をお聞きして、食事の改善に向けた指導をさせていただきます。希望される方は一度主治医にご相談ください。

岡山西大寺病院 栄養部 吉田

地 域 連 携 室 だ よ り

介護保険で利用できる 在宅サービスを紹介します!

歩行に
不安を感じる。
歩行器や杖を
使いたい。



自宅で
転倒し入院に。
退院後は
自宅の段差を
なくしたい。

福祉用具の利用や住宅改修の支援が受けられます!

福祉用具をレンタルする

<福祉用具貸与>

車いす、歩行器、杖、介護ベッド、
手すり・スロープ (工事を伴わないもの)
などのレンタルができます。

- 利用者負担: レンタル費用の1~3割です。
介護保険の支給限度額 が適用されます。
※要介護状態区分に応じて決められた上限額

福祉用具を購入する

<特定福祉用具販売>

ポータブルトイレ、入浴補助用具、簡易浴槽など
の福祉用具を、都道府県等の指定を受けた事業
者から購入したとき、購入費が支給されます。

- 利用者負担: 一旦利用者が全額を負担します。
あとで領収書などを添えて市に申請すると、
同年度で10万円を上限に負担割合に応じた金
額が支給されます。

住宅改修

<住宅改修費支給>

- 廊下や階段、浴室やトイレなどへの「手
すりの取り付け」
- 「段差解消」のためのスロープ設置
- 滑り防止などのための「床または通路
面の材料の変更」
- 引き戸などへの「扉の取り替え」
- 洋式便器などへの「便器の取り替え」
などの住宅改修ができます。

- 利用者負担: 一旦利用者が改修費全額
を負担します。工事後申請により、20
万円を上限に負担割合に応じた金額
が支給されます。事前の申請がない場
合、住宅改修費は
支給されません。



<地域連携室スタッフ>

地域連携室長: 近藤看護部長
MSW: 森川、福田、一色、宮下 (乃愛)、阿部
事務: 河本、宮下 (彩)

<対応時間>

月~土 (日・祝除く) 9:00~17:00
地域連携室 (直通) 086-942-0161
お気軽にご相談ください!

○受付時間：午前 8:30～11:30 午後 14:30～16:30
 ○診察時間：午前 9:00～12:00 午後 15:00～17:00
 ○お問合せ：086-943-2211(代表)

外来診療表

更新日	月		火		水		木		金		土
	午前	午後	午前	午後	午前	午後	午前	午後	午前	午後	午前
2021/8/1											
総合診療科	小林直哉 小橋雄一 大西学	坂本真樹	小橋雄一 大西学	小橋雄一 小西洋 大西学	小林直哉 徳増一樹 大西学	小橋雄一 大西学	小橋雄一 大西学	予約のみ 小林直哉	小林直哉 小橋雄一	大西学	小林直哉
内科	小林敬子 井久保卯 池田示真子	小林敬子	池田示真子	井久保卯 半井明日香	井久保卯	池田示真子	池田示真子		井久保卯 大西尚子 和田淳 第1/3/4/5 神野文香 第2	井久保卯	池田示真子
整形外科	花川志郎 綱島敬 町田秀美 河村顕治	町田秀美 大塚亮介 担当医 野田知之 第2/4	花川志郎 綱島敬 町田秀美	原田良昭 綱島敬 藤原智洋	花川志郎 綱島敬 町田秀美 齋藤太一	花川志郎 町田秀美	花川志郎 町田秀美	予約のみ 依光正則 那須義久 三澤治夫 月1	花川志郎 綱島敬 町田秀美 河村顕治	花川志郎 原田良昭	原田良昭 綱島敬 大塚亮介 塩田直史 三澤治夫 山内太郎 金丸明博 月1 月1 第1 第1
脳神経外科		菱川朋人 第1/3/5			伊達勲						
外科	坂本真樹		黒田新士							田邊俊介	永井康雄
循環器内科	中山理絵	中山理絵	村上正明		角南春樹						吉田雅言 第1/3
皮膚科	太田知子	太田知子			森実真				太田知子	太田知子	
腎・糖内科			予約のみ 大西康博	予約のみ 大西康博					予約のみ 木野村賢		喜多村真治
専門外来	泌尿器科 河田達志	泌尿器科 河田達志	呼吸器内科 田端雅弘	予約のみ スポーツ整形 スボーツ整形 根津智史 第1 平中孝明 第2 島村安則 第3 金高圭甫 第4	呼吸器内科 田端雅弘 リウマチ内科 勝山隆行	呼吸器内科 田端雅弘	乳腺科 岩本高行	形成外科 松本洋	形成外科 松本洋 泌尿器科 渡部智文	形成外科 松本洋	眼科 眼科 神経内科 神経内科 リウマチ内科 心臓血管外科 長谷部聡 担当医 中田有美 柚木太淳 若林宏 杭ノ瀬昌彦 第1/3 第2/4/5 第1/3 第2/4 第2/4 第2/4
内視鏡	喜多雅英		末廣満彦		半井明日香		瀧上隆夫 第1/3/5 半井明日香 第2/4				半井明日香

※診療体制は変更する場合がございますので、事前に確認のうえご来院ください。（ただし緊急時を除く）